

RICERCA
DEMENTENZE

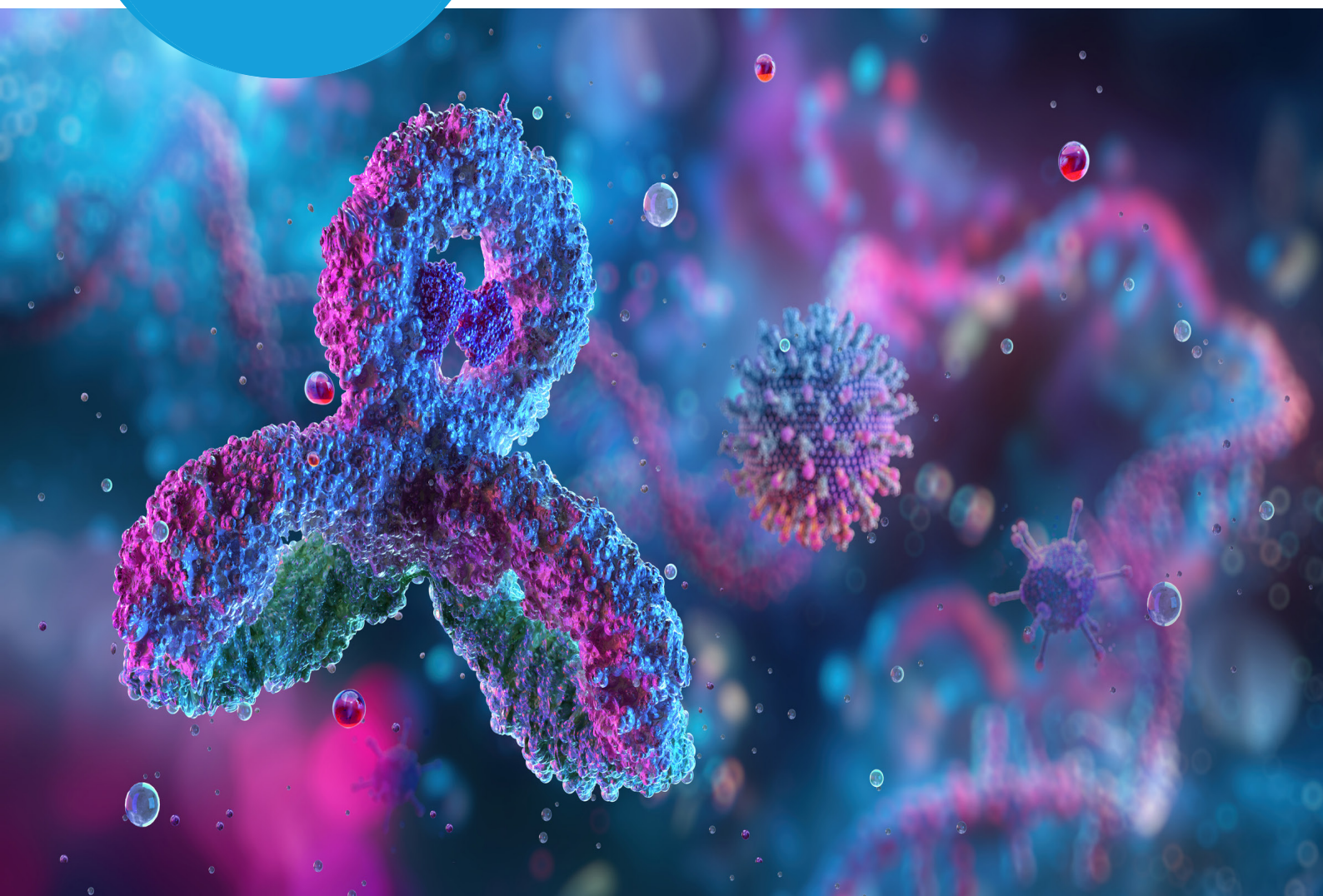


FONDAZIONE SYNOPSIS SVIZZERA

RAPPORTO ANNUALE

2025

**NON
DIMENTICHI —
SOSTENGA
LA RICERCA**



Fondazione per il sostegno alla ricerca sulle patologie demenziali e altre malattie neurodegenerative

Ricerca Demenze Svizzera
Fondazione Synapsis
Josefstrasse 92
CH-8005 Zurigo
+41 44 271 35 11
www.ricerca-demenze.ch
info@demenz-forschung.ch

Conto donazioni

IBAN: CH31 0900 0000 8567 8574 7



Colophon

Editore Ricerca Demenze Svizzera - Fondazione Synapsis

Redazione Andrea Traber, Heide Hess, Michael Röthlisberger, Fondazione Synapsis

Layout Andrea Traber, Fondazione Synapsis

Foto I-Stock Photo

Traduzione Waldo Morandi, Lugaggia

Stampa Brändle Druck AG, Mörschwil

EDITORIALE

Care amiche e cari amici della Ricerca Demenze Svizzera – Fondazione Synapsis,

«gratitudine» è ben più di una semplice parola. Gratitudine è un atteggiamento, che poniamo al centro di questo Rapporto annuale.

Le demenze riguardano la nostra società nel suo insieme. Non conoscono età specifiche, nessuna fase definibile della vita, nessun confine univoco. È perciò ancora più toccante e incoraggiante vedere come le persone più diverse si confrontano a questa tematica: con tenacia, curiosità, creatività, con coraggio e grande impegno. A tutte loro va la nostra più sentita gratitudine.

Ringraziamo Jelena Ristic, che con ogni corsa disputata lascia un segno. Il suo impegno testimonia come la passione sportiva possa spingersi bene al di là degli obiettivi personali. Con disciplina, forza interiore e un grande cuore, raccoglie donazioni per la nostra fondazione e mostra che la tenacia conta non solo nelle competizioni, ma anche nell'impegno sociale.*

Il nostro grazie va anche a Noée Treier, Sara Filomena e Fiodor Belonogov, allievi della scuola cantonale di Baden, che hanno affrontato il tema delle demenze con notevole serietà e profondità. In tre serie di podcast da loro stessi prodotti hanno illustrato in maniera comprensibile le complesse connessioni neurologiche, hanno discusso approcci di carattere preventivo e rivolto l'attenzione ai famigliari, spesso relegati nell'ombra dei malati. I loro colloqui con specialisti di fama e persone toccate dalle affezioni hanno mostrato come le demenze non siano un argomento legato a un lontano futuro, bensì una realtà che interessa e tocca i giovani, motivandoli ad agire.**

Questi esempi sono rappresentativi di molte altre persone che hanno sostenuto il nostro operato durante lo scorso anno: donatrici e donatori, ricercatori, organizzazioni partner, volontarie e volontari, persone affette dalla malattia e famigliari. Tutte loro contribuiscono a far sì che le demenze non vengano ignorate, ma comprese – in maniera aperta e solidale da tutte le generazioni.

A nome della Ricerca Demenze Svizzera – Fondazione Synapsis ringraziamo di cuore tutti quanti voi. Il vostro impegno regala speranza, fa progredire la ricerca e rafforza la consapevolezza che solo assieme potremo affrontare le demenze.

Grazie per la vostra fiducia. Grazie per la vostra collaborazione. Grazie per la vostra tenacia.

Saluti cordiali,



dott. Margrit Leuthold
presidente fondatrice del Consiglio di fondazione

* Ulteriori informazioni alla pagina <https://www.ricerca-demenze.ch/it/charity-run/>

** Possono essere scaricati (in tedesco) anche da Spotify: Demenz: Zwischen Nebel und Licht

INSIEME CONTRO LE DEMENZE

Ricerca Demenze Svizzera - Fondazione Synapsis promuove la ricerca scientifica sulle patologie demenziali, in particolare l'Alzheimer, e altre malattie neurodegenerative.

La fondazione sostiene inoltre progetti di ricerca incentrati su patologie affini, quali il morbo di Parkinson, la sclerosi multipla e la sclerosi laterale amiotrofica.

Il **Consiglio di fondazione** stabilisce l'orientamento strategico e definisce gli standard qualitativi, che vengono a loro volta resi effettivi dalle collaboratrici e dai collaboratori del **segretariato centrale**. La fondazione gode del supporto di un **Consiglio di consulenza scientifica**, composto di esperti internazionali. Tale organismo assume un ruolo centrale anche nella selezione dei progetti di ricerca da sostenere, ne sorveglia l'andamento sulla base di rapporti regolari e fornisce consulenza in questioni scientifiche.

Le ricercatrici e i ricercatori finanziati lavorano in modo efficiente e responsabile. Spesso in collaborazione con team internazionali forniscono contributi preziosi alla comprensione delle cause delle patologie demenziali e allo sviluppo di nuovi metodi diagnostici e terapeutici.

Questo impegno è possibile solo grazie al generoso sostegno **delle nostre donatrici e dei nostri donatori**, così come di partner istituzionali. I proventi da donazioni, lasciti e contributi di altre fondazioni consentono ai ricercatori di migliorare costantemente la comprensione delle patologie demenziali.



Consiglio di fondazione

da s., fila anteriore

dott. Theres Lüthi

dott. Margrit Leuthold (presidente)

prof. Brigitte Tag

Philippe Däppen, dal 10 aprile 2025

da s., fila posteriore

prof. Andreas Lüthi

dott. Daniel Vonder Mühl

Alberto Cominetti



Consiglio di consulenza scientifica

da dietro e da s.

prof. Esther Stoeckli (presidente)

prof. Philip Scheltens

prof. Mathias Jucker

prof. Lucilla Parnetti

prof. Denis Jabaudon

prof. Dorothee Dormann



Segretariato centrale

Dr. Michael Röthlisberger,
direttore dal 15.03.2025

Corinne Denzler,
direttrice, fino al 14.3.2025
(manca)

Franziska Czerny (manca)

Kevin Duarte Carneiro

Matthias Durrer fino al 30.9.25

(manca)

Heide Hess

Andrea Traber

IL SOSTEGNO ALLA RICERCA

2.95 milioni di franchi per la ricerca sulle demenze nel 2025

Durante l'anno oggetto del rapporto, la Fondazione Synapsis ha accompagnato complessivamente 44 progetti di ricerca. Di questi, 32 gruppi hanno ricevuto finanziamenti per un ammontare totale di 2,95 milioni di franchi. Il 91 per cento del totale delle devoluzioni alla ricerca affluisce direttamente nel finanziamento del progetto, mentre il 23 per cento circa è destinato alla promozione mirata di giovani promesse della scienza.

Investimenti nella ricerca nel 2025

Progetti di gruppi di ricerca affermati	CHF 2'262'233	70%
Progetti di giovani ricercatori	CHF 563'616	17%
Fondo booster	CHF 118'750	4%
Totale intermedio del sostegno diretto ai progetti	CHF 2'944'599	91%
Manifestazioni scientifiche, onorari, spese amministrative	CHF 420'210	9%
Totale degli investimenti nella ricerca	CHF 3'246'059	100%

Eventi

Nell'ambito dello Swiss Dementia Forum, tenutosi per la prima volta a Berna il 6 e 7 novembre 2025, la fondazione ha invitato i ricercatori da lei sostenuti a un networking lunch in comune e ha assegnato un premio poster per il miglior progetto nel campo della ricerca di base. Lo Swiss Dementia Forum è stato organizzato dalla Swiss Network for Dementia Research, istituita dalla stessa fondazione.

D'altro canto, la fondazione ha sostenuto il convegno annuale della Swiss Society for Neuroscience, riunitasi a Losanna il 6 e 7 febbraio 2025, come pure il simposio sulle demenze del 16 ottobre 2025 presso l'Inselspital di Berna.

Studio sulla piattaforma dati sulla demenza

Nel 2024 la fondazione ha incaricato l'Ufficio di studi di politica sociale e del lavoro (BASS) di realizzare uno studio di fattibilità per una piattaforma dati sulla demenza a livello nazionale. Lo studio esamina i presupposti per una raccolta capillare e uno scambio sistematico dei dati sulla demenza.

Un database di questo tipo potrebbe migliorare l'assistenza sanitaria, fornire una base solida per le decisioni di politica sociale e dare nuovo slancio alla ricerca. L'obiettivo è quello di sviluppare una visione comune con gli stakeholder rilevanti e di elaborare raccomandazioni concrete per la sua attuazione.

Nel corso dell'anno in esame sono state condotte numerose interviste con esperti e si è tenuto un primo workshop con gli stakeholder.



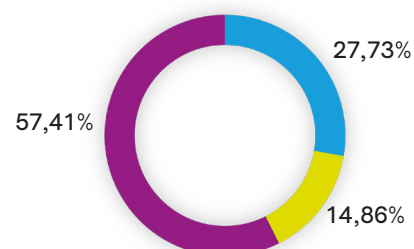
Quale fondazione di pubblica utilità, la Ricerca Demenze Svizzera - Fondazione Synapsis non è soggetta a imposizione fiscale. Non persegue scopi di lucro né di autotutela ed è soggetta alla vigilanza sulle fondazioni del Dipartimento federale degli interni di Berna. La strategia di investimento è definita e monitorata da un comitato, composto di quattro membri del Consiglio di fondazione.

La tenuta contabile, il bilancio e la valutazione si svolgono conformemente alle disposizioni del Codice delle obbligazioni (CO) e alle raccomandazioni concernenti la presentazione dei conti (Swiss GAAP FER - nucleo FER incluso FER 21). La BDO SA di Grenchen verifica la tenuta contabile e il conto annuale in veste di organo di revisione indipendente.

	31.12.25	31.12.24
	CHF	CHF
Attivi		
Liquidità	7'568'188.54	2'918'379.41
Investimenti a breve termine	0.00	2'100'000.00
Crediti correnti verso parti correlate	53'368.37	139'178.91
Altri crediti correnti	47'250.57	29'784.20
Ratei e risconti attivi	100'151.70	68'989.95
Totale degli attivi circolanti	7'768'959.18	5'256'332.47
Investimenti finanziari	8'051'056.10	6'958'895.32
Beni patrimoniali mobili	55'791.85	55'791.85
Rettifiche di valore beni patrimoniali mobili	-55'789.85	-55'789.85
Beni immateriali (soluzione CRM)	182'142.90	182'142.90
Rettifiche di valore beni immateriali	-182'141.90	-182'141.90
Totale delle immobilizzazioni	8'051'059.10	6'958'898.32
Totale degli attivi	15'820'018.28	12'215'230.79
Passivi		
Passività a breve termine	508'052.04	83'799.75
Ratei e risconti passivi	30'500.00	21'100.00
Totale del capitale di terzi a breve termine	538'552.04	104'899.75
Fondo di sostegno alla ricerca	7'150'000.00	7'150'000.00
Totale dei fondi (vincolati)	7'150'000.00	7'150'000.00
Totale del capitale di terzi (incl. i fondi vincolati)	7'688'552.04	7'254'899.75
Capitale della fondazione	100'000.00	100'000.00
Riserva di fluttuazione	1'056'337.28	885'292.63
Capitale libero generato	6'975'128.96	3'975'038.41
Capitale dell'organizzazione	8'131'466.24	4'960'331.04
Totale dei passivi	15'820'018.28	12'215'230.79

CONTO ECONOMICO 2025

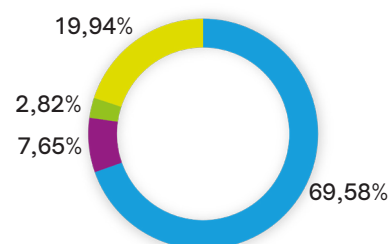
	2025 CHF	2024 CHF
Donazioni	3'268'869.55	2'993'381.85
Lasciti	4'405'958.75	2'865'668.48
Totale del reddito operativo	7'674'828.30	5'859'050.33
Sostegno alla ricerca		
Costi amministrativi e del personale	210'238.50	141'196.09
Progetti di ricerca	2'825'849.00	2'450'259.42
Altri sostegni alla ricerca	209'971.68	89'957.49
Totale delle spese per il sostegno alla ricerca	3'246'059.18	2'681'413.00
Informazione e sensibilizzazione		
Totale delle spese	356'822.80	303'411.40
Totale delle spese dirette per progetti	3'602'881.98	2'984'824.40
Spese amministrative		
Costi del personale	110'591.57	176'853.89
Costi di materiale ed EED	105'778.73	111'110.83
Ammortamenti di beni patrimoniali mobili	0.00	0.00
Partecipazione ai costi amministrativi	-84'623.00	-88'888.65
Totale spese di gestione e amministrazione	131'747.30	199'076.07
Raccolte di fondi e pubbliche relazioni		
Costi raccolte di fondi	840'833.95	783'382.86
Costi della comunicazione	89'526.15	85'245.14
Totale raccolte di fondi e pubbliche relazioni	930'360.10	868'628.00
Totale dei costi d'esercizio	1'062'107.40	1'067'704.07
Totale dei costi	4'664'989.38	4'052'528.47
Risultato operativo	3'009'838.90	1'806'521.86
Utile finanziario	264'755.48	711'428.66
Oneri finanziari (incl. commissioni/perdite sui corsi)	-103'459.18	-106'851.50
Risultato finanziario	161'296.30	604'577.16
Risultato prima della variaz. del capitale d. fondi	3'171'135.20	2'411'099.02
Assegnazione alle riserve di fluttuazione	-171'044.65	-615'173.40
Destinazione del risultato annuale	-3'000'090.55	-1'795'925.62
Variazione del capitale dell'organizzazione	-3'171'135.20	-2'411'099.02
Risultato annuale	0.00	0.00



Provenienza dei fondi

L'impegno della Fondazione Synapsis è stato principalmente sostenuto da privati che hanno a cuore una maggiore ricerca contro l'oblio.

- Lasciti
- Donatori privati
- Donatori istituzionali



Utilizzo dei fondi

- Sostegno alla ricerca
- Raccolta di fondi
- Sensibilizzazione e informazione
- Amministrazione

I costi sono rilevati secondo il metodo ZEWO.



RELAZIONE DELL'ORGANO DI REVISIONE



Tel. +41 32 654 96 96
www.bdo.ch
grenchen@bdo.ch

BDO AG
Dammstrasse 14
2540 Grenchen

Bericht der Revisionsstelle zur eingeschränkten Revision nach Swiss GAAP FER
An den Stiftungsrat der

Demenz Forschung Schweiz - Stiftung Synapsis, Zürich

Als Revisionsstelle haben wir die Jahresrechnung (bestehend aus Bilanz, Erfolgsrechnung, Geldflussrechnung, Rechnung über die Veränderung des Kapitals und Anhang) der Demenz Forschung Schweiz - Stiftung Synapsis für das am 31. Dezember 2025 abgeschlossene Geschäftsjahr geprüft. In Übereinstimmung mit Swiss GAAP FER 21 unterliegen die Angaben im Leistungsbericht keiner Prüfungspflicht der Revisionsstelle.

Für die Aufstellung der Jahresrechnung in Übereinstimmung mit Swiss GAAP FER, den gesetzlichen Vorschriften und der Stiftungsurkunde ist der Stiftungsrat verantwortlich, während unsere Aufgabe darin besteht, die Jahresrechnung zu prüfen. Wir bestätigen, dass wir die gesetzlichen Anforderungen hinsichtlich Zulassung und Unabhängigkeit erfüllen.

Unsere Revision erfolgte nach dem Schweizer Standard zur Eingeschränkten Revision. Demnach ist diese Revision so zu planen und durchzuführen, dass wesentliche Fehlaussagen in der Jahresrechnung erkannt werden. Eine eingeschränkte Revision umfasst hauptsächlich Befragungen und analytische Prüfungshandlungen sowie den Umständen angemessene Detailprüfungen der bei der geprüften Einheit vorhandenen Unterlagen. Dagegen sind Prüfungen der betrieblichen Abläufe und des internen Kontrollsystems sowie Befragungen und weitere Prüfungshandlungen zur Aufdeckung deliktischer Handlungen oder anderer Gesetzesverstösse nicht Bestandteil dieser Revision.

Bei unserer Revision sind wir nicht auf Sachverhalte gestossen, aus denen wir schliessen müssten, dass die Jahresrechnung kein den tatsächlichen Verhältnissen entsprechendes Bild der Vermögens-, Finanz- und Ertragslage in Übereinstimmung mit Swiss GAAP FER vermittelt und nicht dem schweizerischen Gesetz und der Stiftungsurkunde entspricht.

Grenchen, 24. März 2026

BDO AG

Dominic Müller

i.V. Yves Brännimann

Leitender Revisor
Zugelassener Revisionsexperte

Beilage
Jahresrechnung

Ricerca Demenze Svizzera
Fondazione Synapsis
Josefstrasse 92
CH-8005 Zurigo
+41 44 271 35 11
info@demenz-forschung.ch
www.ricerca-demenze.ch

